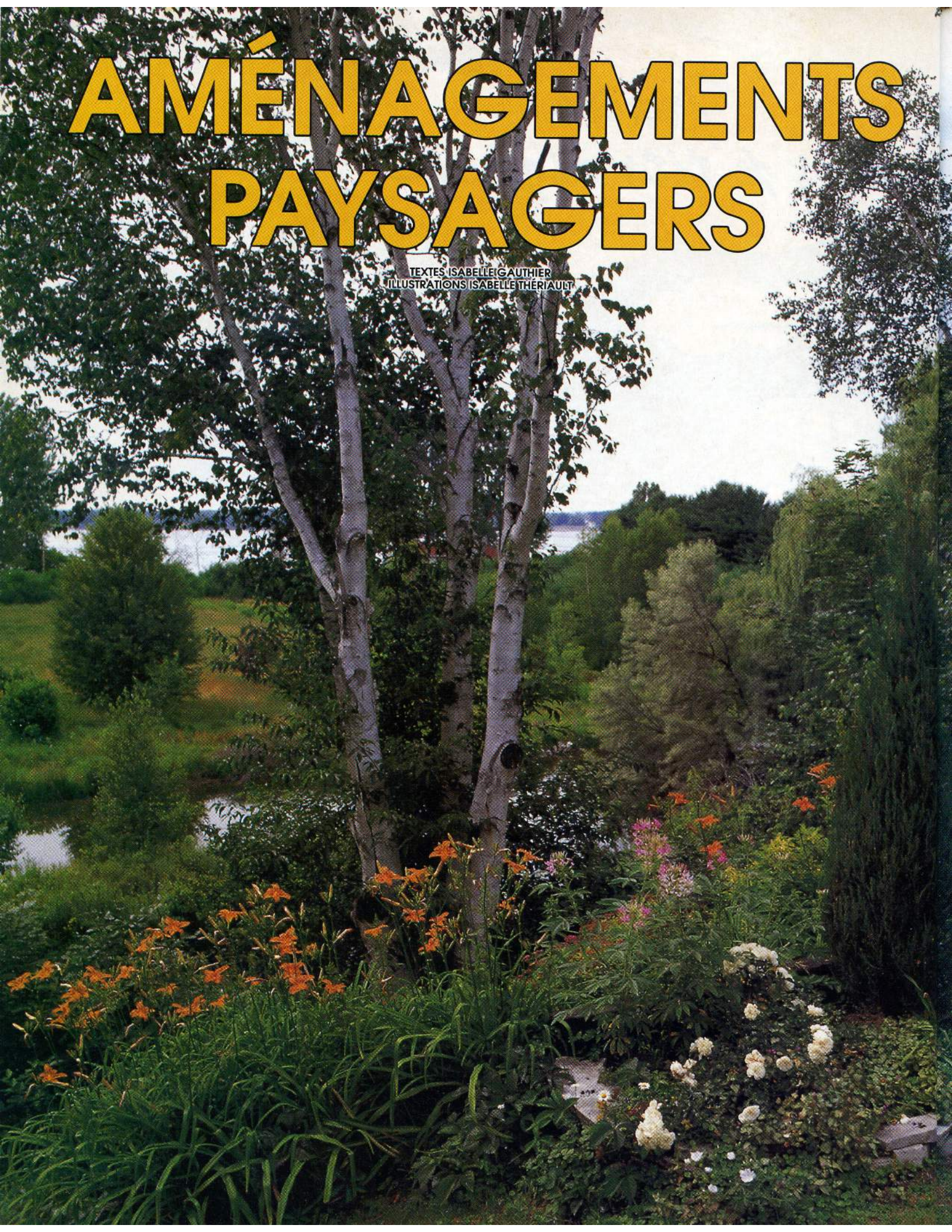


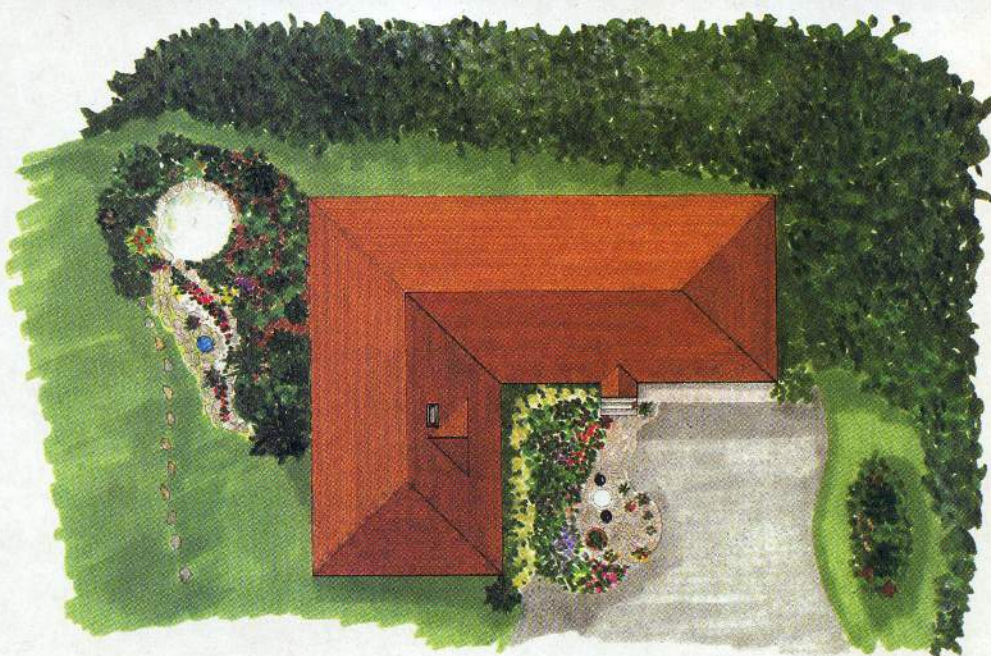
# AMÉNAGEMENTS PAYSAGERS

TEXTES ISABELLE GAUTHIER  
ILLUSTRATIONS ISABELLE THÉRIAULT



# UN HAVRE DE PAIX EN BORDURE DU SAINT-LAURENT

RECHERCHE LUCIE DESMARAIS • PHOTOS JEAN-CLAUDE HURNI



## AMÉNAGEMENTS PAYSAGERS

Majestueux, un saule pleureur agit comme maître des lieux et dépose son feuillage à fleur d'eau.

Le Saint-Laurent coule en sourdine aux abords de cet environnement rustique. Encore relativement jeune, la forêt de bouleaux s'est enrichie de parterres de fleurs aux allures sauvages, conservant ainsi l'âme champêtre des lieux.

Des vivaces aux mille couleurs enveloppent la résidence et bordent une invitante allée dont les pierres, transpercées de lavande, s'harmonisent à celles de la fondation. Un peu en retrait, au pied d'un pin imposant, veille la déesse de la compassion. Ce havre de tranquillité est entouré d'une végétation de conifères un peu plus dense et jouit d'une intimité propice à la méditation. Un délicat banc en fer forgé peint occupe une place de choix à l'ombre des bouleaux, sous l'oeil vigilant d'une muse au fini patiné.

Plantée parmi les hémérocalles et les rhododendrons, dont la floraison est déjà terminée, celle-ci apporte une touche de romantisme au décor. Non loin de là, une souche centenaire a trouvé refuge dans un massif garni de dicentras et d'astilbes. Des rangées de pierres retiennent la terre des plates-bandes et freinent l'invasion de l'herbe. Par souci et amour de l'environnement, la berge a conservé son apparat naturel.

Majestueux, un saule pleureur agit comme maître des lieux et dépose son feuillage à fleur d'eau.

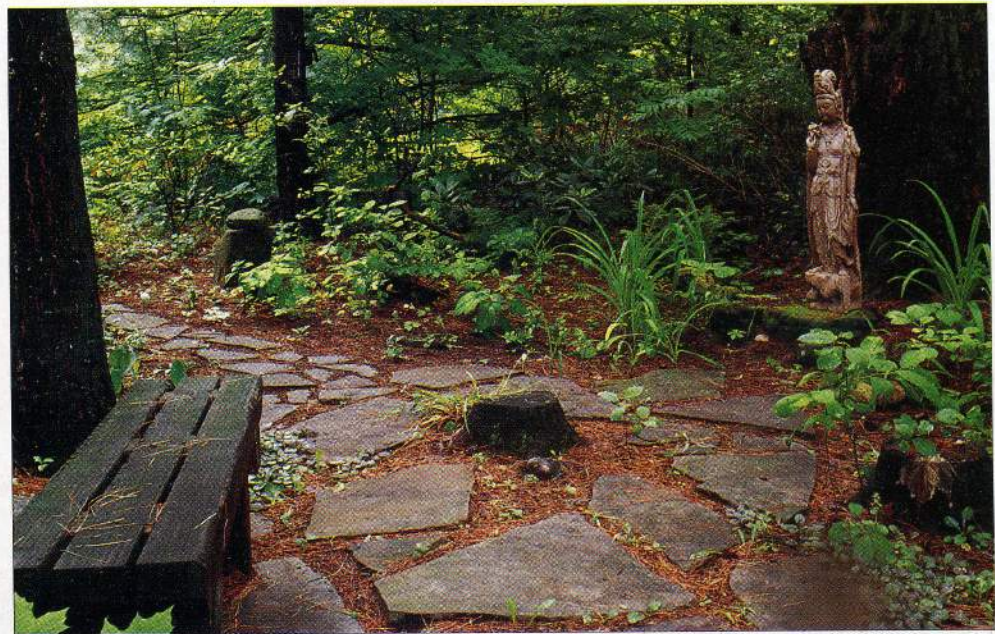




**Idées à retenir:**

- des statues intégrées à l'aménagement;
- un coin méditation;
- une vieille souche déposée au milieu d'une plate-bande.

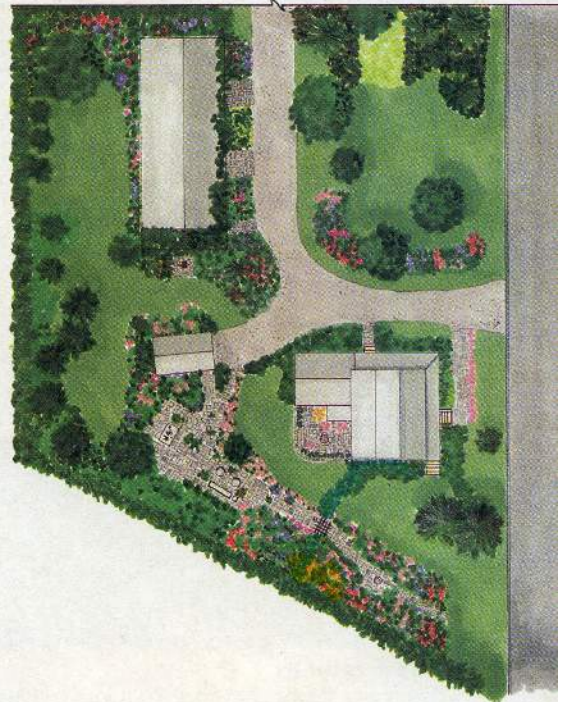
Aménagement paysager: *Marie-Andrée Fortier de Art & Jardin*  
Conception du jardin de méditation: *Olivier de Mai*



## AUTOUR DE L'ANCÊTRE

RECHERCHE LUCIE DESMARAIS • PHOTOS JEAN-CLAUDE HURNI

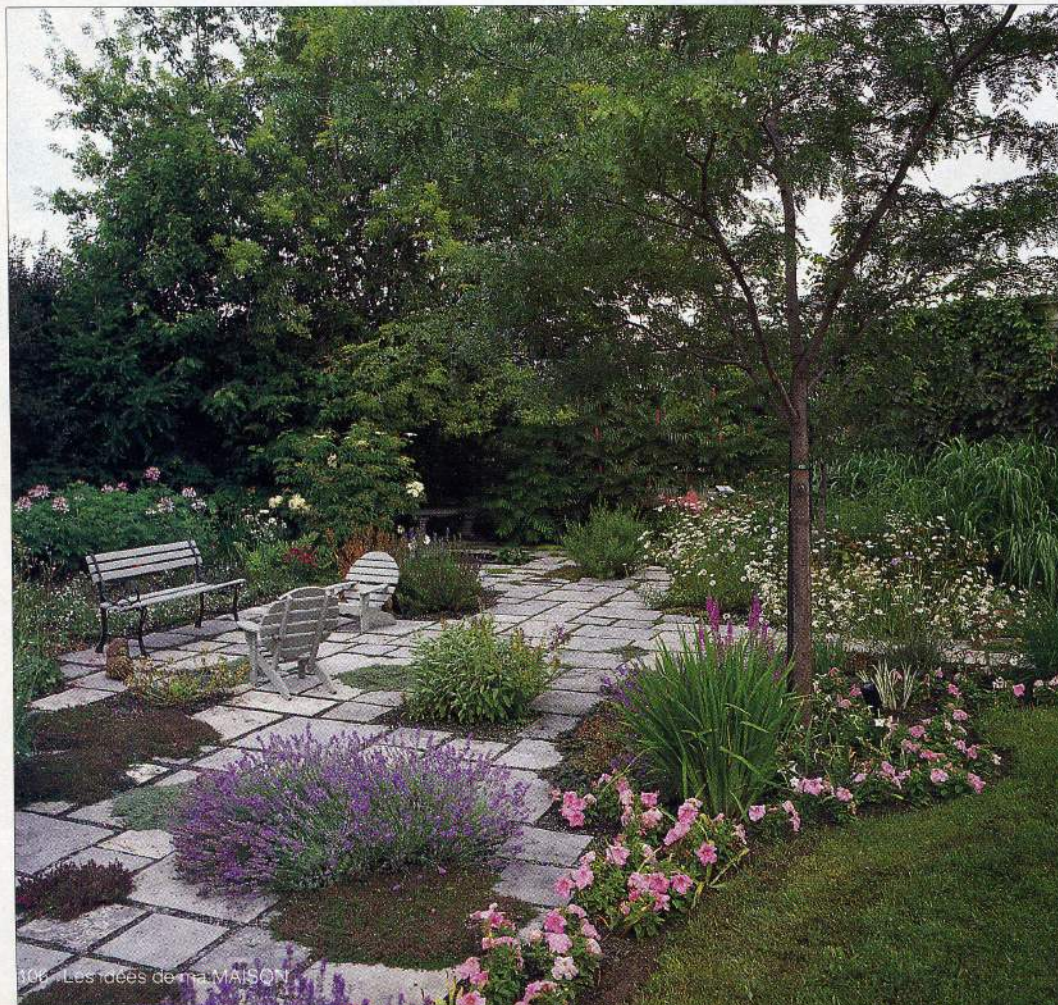
Cette maison ancestrale retrouve son deuxième souffle au milieu d'un décor fleuri. Dès son arrivée, le visiteur est ébloui par l'allure invitante du balcon. Une causeuse en rotin est flanquée de gros pots à fleurs et annonce déjà les couleurs de la maison. Intégré aux parterres, le système d'éclairage allie design et efficacité. La terrasse est composée de pierres asymétriques dont les interstices disparaîtront bientôt sous la mousse. Son coin arrondi ainsi que sa bordure de fleurs aménagée à même la structure en adoucissent la forme. Des bouquets disposés à différents niveaux créent un jeu de lignes dynamique. L'allée aux pierres régulières est ponctuée de touffes colorées. Parfois au ras du sol, parfois tout en hauteur, celles-ci donnent du volume à la surface dallée. Dans un coin retiré, un excentrique poisson en bronze tire sa révérence à un minuscule bassin et ajoute une note de fantaisie. Complètement disparue sous la vigne, la serre devient l'hôtesse d'un immense jardin aux allures champêtres.





**Idées à retenir:**

- des pots à fleurs disposés à différents niveaux pour créer du dynamisme;
- un système d'éclairage intégré à l'aménagement paysager;
- la vigne pour camoufler la resserre.



L'allée aux pierres régulières est ponctuée de touffes colorées. Parfois au ras du sol, parfois tout en hauteur, celles-ci donnent du volume à la surface dallée.

Aménagement paysager: Marie-Andrée Fortier de Art & Jardin  
Causeuse en rotin et accessoires: Amandine  
Éclairage: Gérald Perron  
Bancs et articles de pierre: Art & Jardin  
Sculpture: Roger Cavalli, chez Art & Jardin  
Antilope de bronze: Souvenir d'Afrique de Serge Beaumont

## COURS DE VILLE



## JARDIN URBAIN

RECHERCHE LUCIE DESMARAIS  
PHOTOS JEAN-CLAUDE HURNI

Dans ce jardin urbain, le sol recouvert de pierres plates reprend vie grâce à la mousse qui en envahit les interstices. De délicates structures de bois naturel permettent aux plantes et aux fleurs de s'agripper et apportent une touche d'intimité. Très discret, un éclairage halogène installé au haut des treillis encourage l'utilisation nocturne des lieux. Une allée bordée de resplendissantes astilbes est surmontée de poutrelles de bois créant ainsi un coin-terrace invitant. Des dalles de béton aux agrégats exposés tapissent le sol et résistent sans broncher aux multiples utilisations de cet espace. Bégonias, hémérocailles, vigne vierge et autres espèces verdoyantes s'unissent pour conférer à l'endroit une allure campagnarde.

### Idées à retenir:

- un éclairage halogène discret;
- de la mousse s'infiltrant dans les interstices de la pierre;
- un balcon assez large pour recevoir table et convives.



Aménagement: Marie-Andrée Fortier de Art & Jardin  
Treillis, clôture et balcon: Germain Audet  
Nappe et accessoires: Arthur Quentin

